

DOSSIER DEL

1-4-3-3

(MATERIAL DE APOYO PARA SER COMPARTIDO)

FUENTE:
Slideshare
Futbol Tactico .com

SISTEMA 1-4-3-3

CARACTERÍSTICAS GENERALES

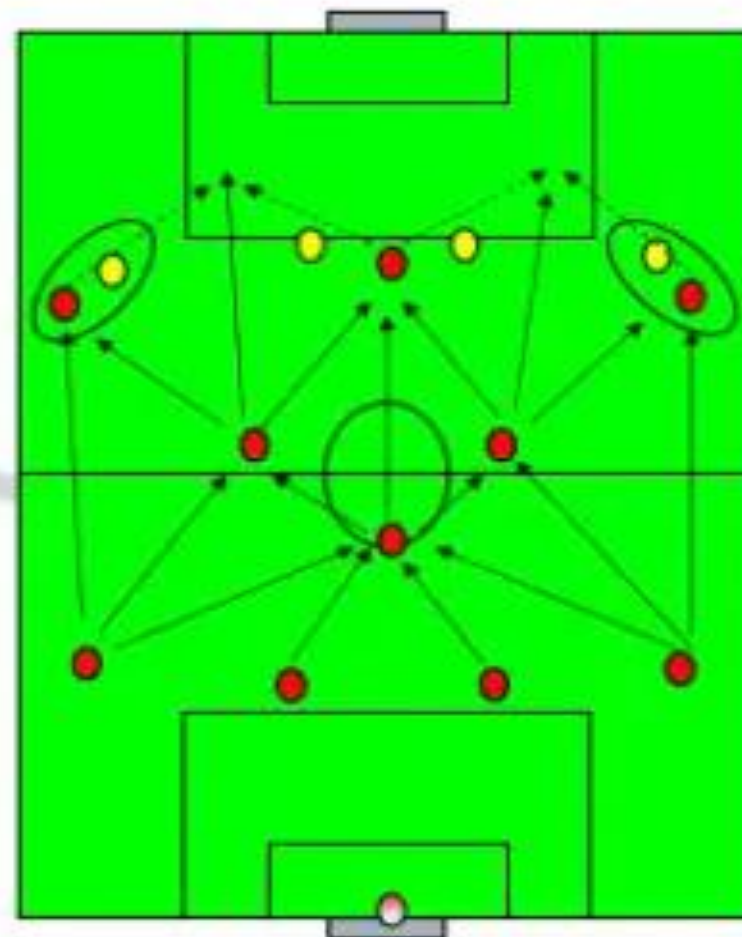
- ✓ Sistema utilizado a partir del mundial de Chile de 1962, (gana Brasil con el 1-4-3-3), hasta el mundial de Argentina, 1978.
- ✓ Nace como variante del 1-4-2-4; en que baja un delantero al centro del campo (nace con mentalidad defensiva), es decir, tendencia a reforzar el medio campo.
- ✓ Consta de 3 líneas, 4 defensas, 3 centrocampistas y 3 delanteros (variantes en medio campo y delantera).
- ✓ Requiere extremos específicos y delantero finalizador
- ✓ Los centrocampistas deben conjugar 2 aspectos fundamentales: capacidad defensiva y calidad ofensiva en elaboración
- ✓ Los defensas deben tener capacidad para iniciar e incorporarse al ataque, fundamentalmente los laterales.
- ✓ Sistema más utilizado en fútbol base que en senior



SISTEMA 1-4-3-3

ASPECTOS FAVORABLES:

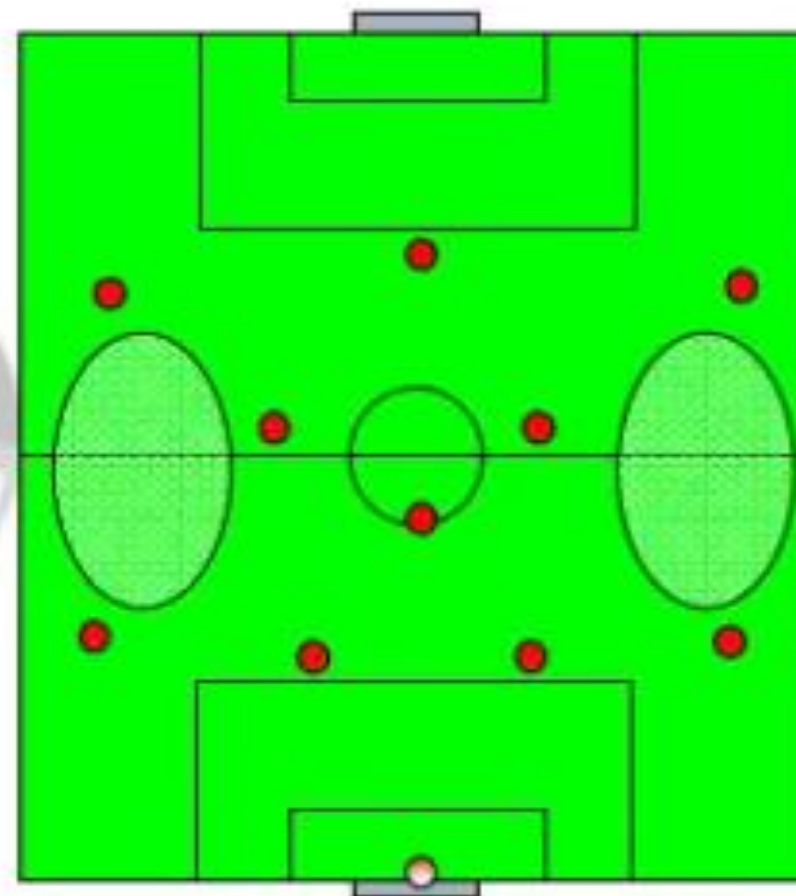
- ✓ Combina amplitud defensiva con profundidad ofensiva.
- ✓ Posibilita amplitud en el ataque.
- ✓ Posibilita la progresión y la elaboración en medias distancias
- ✓ Posibilidades de presión en línea delantera
- ✓ Situaciones favorables con extremos
- ✓ Favorece el juego interior
- ✓ Ayuda a tener iniciativa si se realiza con amplitud y criterio
- ✓ Ofensivamente los jugadores no requieren excesivo desgaste
- ✓ Ventajas zonales de la línea defensiva



SISTEMA 1-4-3-3

ASPECTOS DESFAVORABLES:

- ✓ Origina problemas defensivos si la 1ª línea de presión no es eficaz
- ✓ Poca amplitud transversal en medio campo
- ✓ Mucho espacio entre lateral y extremo, en caso de pérdida...
- ✓ Transiciones ataque-defensa muy peligrosas en medio campo
- ✓ Exigencia defensiva alta a los puntas
- ✓ Posible inferioridad numérica en medio campo



SISTEMA 1-4-3-3

CARACTERÍSTICAS POR PUESTOS

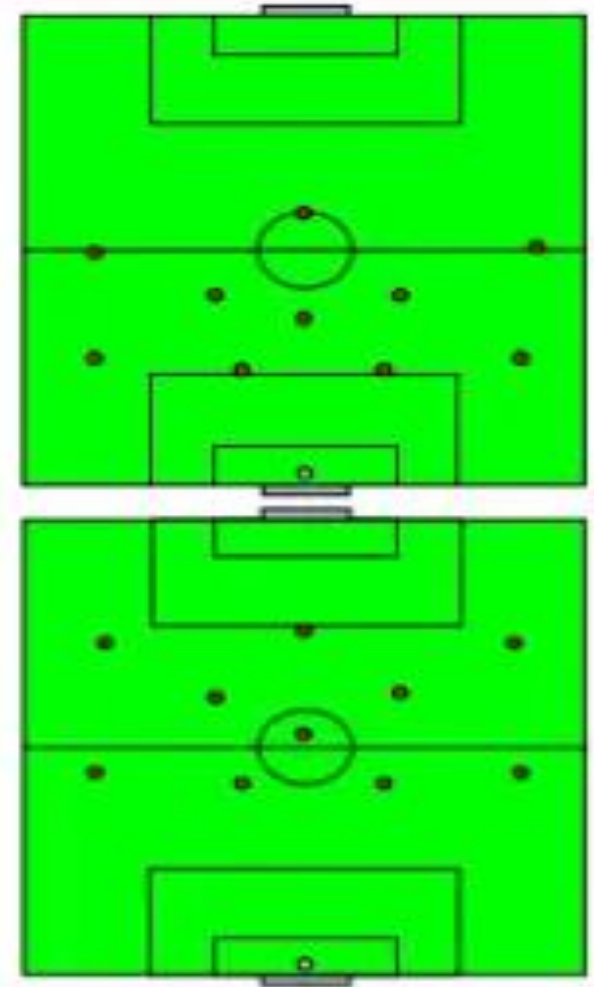
- ✓ Puntas:
 - ✓ Extremos específicos, profundos, capacidad para desbordar en situaciones de 1x1
 - ✓ Punta con capacidad de remate, de finalizar jugadas.
 - ✓ Deben dar amplitud en ataque
 - ✓ Rápida transición defensa - ataque
 - ✓ Finalizar jugadas
 - ✓ Defensivamente muy participativos: 1ª línea de presión y si son desbordados equilibrar el medio campo en banda contraria
- ✓ Los centrocampistas deben conjugar 2 aspectos fundamentales:
 - ✓ capacidad defensiva
 - ✓ calidad ofensiva en elaboración y distribución
- ✓ Los defensas deben tener capacidad para iniciar e incorporarse al ataque, fundamentalmente los laterales.



SISTEMA 1-4-3-3

DIVERSAS COLOCACIONES

- ✓ Con repliegue intensivo, a propia mitad de campo, para jugar al contraataque
- ✓ En campo contrario, para efectuar presión
- ✓ Repliegue medio



SISTEMA 1-4-3-3

VARIANTES DEL SISTEMA:

✓ En línea defensiva:

✓ Línea de 4, todos intercalan marcaje y cobertura.

✓ Se puede realizar de 2 maneras:

✓ Con libre específico

- ✓ Mayor concreción de marcaje y cobertura
- ✓ Menor ocupación transversal del campo, unida a la media, excesiva facilidad de incorporación banda adversario.

✓ En línea:

- ✓ Paralela (+ reducción espacios / - coberturas)
- ✓ Diagonal (+ cobertura / - reducción espacios)
- ✓ Ideal una pequeña diagonal de $\frac{1}{2}$ metro (+ Coberturas y reducción de espacios)

✓ Ante ataques centrados → línea defensiva repliega, central cercano al balón sale al adversario poseedor y el resto cierran hacia adentro o combinan con pivote si este libra, para no perder amplitud transversal.



SISTEMA 1-4-3-3

VARIANTES DEL SISTEMA:

- ✓ En medio campo:
- ✓ Línea de 3 en dos opciones, generalmente 1 pivote y 2 interiores.
 - ✓ 1 pivote y 2 interiores (medias puntas):
 - ✓ Favorece el juego interior, muchos apoyos, perdiendo llegada.
 - ✓ El pivote canaliza el juego, destruye el adversario y cierra espacios. Los interiores (centrados generalmente) apoyos extremos, desdoblamientos y penetraciones, defensivamente coberturas a extremos y vasculaciones por inferioridad.
 - ✓ Doble pivote y media punta:
 - ✓ Menos juego interior y mas llegada.
 - ✓ Pivotes funciones menos definidas, media punta muy ofensivo. Defensivamente requiere mayor repliegue 1ª línea, aunque hay mayor control zona interior.
- ✓ También se puede jugar con los 3 en línea (menos habitual), mas parecido a la línea de 4 en medio campo pero con menos amplitud transversal.



Táctica, estrategia y sistemas de juego (Nivel 3) 2010/11 Juan Luis Fuentes Aznárez- Garibolitz Fullondo Garzia

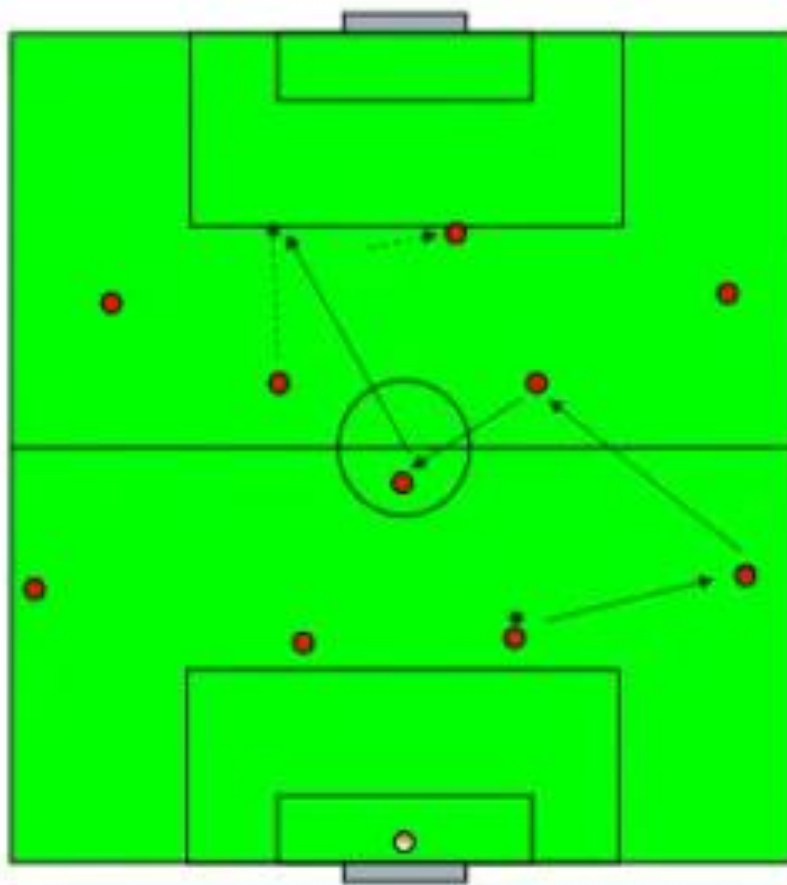
SISTEMAS 1-4-3-3

VARIANTES DEL SISTEMA:

- ✓ **En delantera:**
- ✓ Generalmente 2 extremos y un delantero centro.
- ✓ Defensivamente extremos cierran salida lateral de su lado y delantero centro presiona centrales (con ayuda vasculación extremo lado opuesto).
- ✓ Ofensivamente, extremos buenos en 1x1 y delantero centro buen rematador.
- ✓ Extremos buscan entrada banda (por su lado) y llegada a la larga (en contrario), delantero centro busca remate y juego de espaldas.
- ✓ Importancia amplitud transversal y orientación diagonal portería.
- ✓ ---



SISTEMA 1-4-3-3



MOVIMIENTOS OFENSIVOS

- ✓ Es un sistema que basa su juego en la elaboración y movimiento del balón hasta la generación de espacios para poder entrar en zonas de finalización.
- ✓ Busca situaciones favorables adelantadas y fijar al contrario para poder tener situaciones de remate cercanas a portería

SISTEMA 1-4-3-3



MOVIMIENTOS OFENSIVOS

- ✓ Posibilidad de iniciar el juego con un central por delante de la defensa
- ✓ Movimiento del resto de compañeros dando líneas de pase y equilibrando el equipo
- ✓ Si iniciamos por banda movimientos coordinados del lateral y extremo: si viene por fuera, el extremo se mete dentro, o si viene por dentro, fija al lateral y facilita el pasillo interior.
- ✓ Posibilidad de pared y devolución con el lateral.
- ✓ Posibilidad de realizar cruces con el punta

SISTEMA 1-4-3-3



MOVIMIENTOS OFENSIVOS

- ✓ Posibilidad de iniciar el juego con un central por delante de la defensa
- ✓ Movimiento del resto de compañeros dando líneas de pase y equilibrando el equipo
- ✓ Si iniciamos por banda movimientos coordinados del lateral y extremo: si viene por fuera, el extremo se mete dentro, o si viene por dentro, fija al lateral y facilita el pasillo interior.
- ✓ Posibilidad de pared y devolución con el lateral.
- ✓ Posibilidad de realizar cruces con el punta

SISTEMA 1-4-3-3



MOVIMIENTOS OFENSIVOS

- ✓ Posibilidad de iniciar el juego con un central por delante de la defensa
- ✓ Movimiento del resto de compañeros dando líneas de pase y equilibrando el equipo
- ✓ Si iniciamos por banda movimientos coordinados del lateral y extremo: si viene por fuera, el extremo se mete dentro, o si viene por dentro, fija al lateral y facilita el pasillo interior.
- ✓ Posibilidad de pared y devolución con el lateral.
- ✓ Posibilidad de realizar cruces con el punta

ENFRENTAMIENTO ENTRE EL 1-4-3-3 Y EL RESTO DE SISTEMAS



SISTEMA 1-4-3-3



ENFRENTAMIENTO CON 1-4-4-2

- ✓ Tiene situaciones ventajosas en línea delantera
- ✓ Tiene desequilibrio negativo en el centro del campo, en el aspecto transversal, si el contrario juega en línea, y por dentro si juega en rombo.

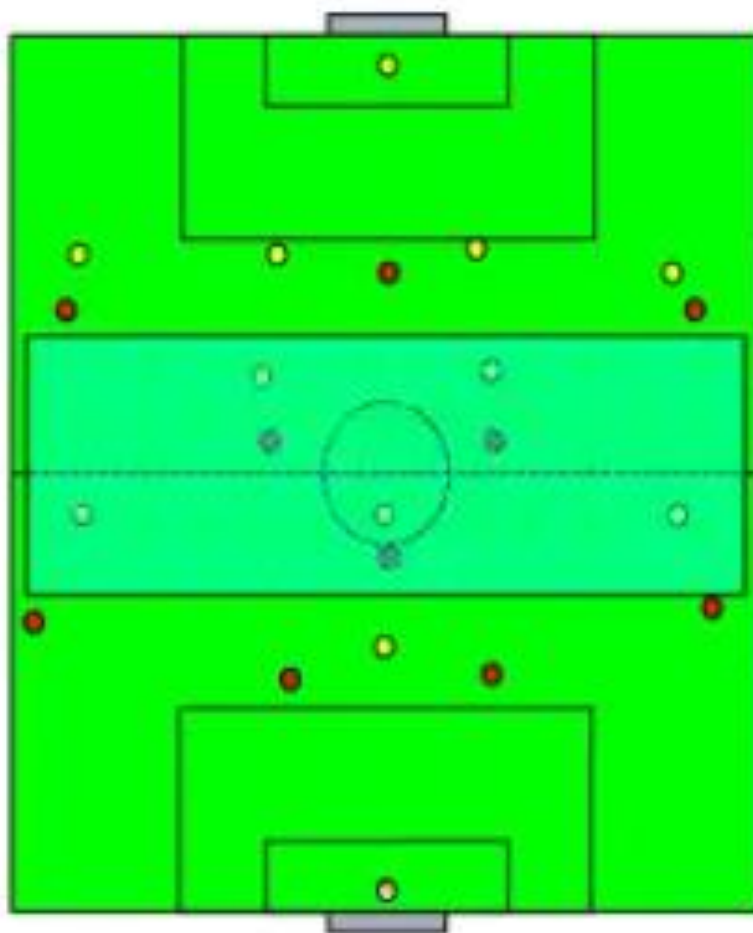
SISTEMA 1-4-3-3



ENFRENTAMIENTO CON 1-3-4-3

- ✓ En principio tiene situaciones muy ventajosas en línea delantera
- ✓ Tiene desequilibrio negativo en el centro del campo.

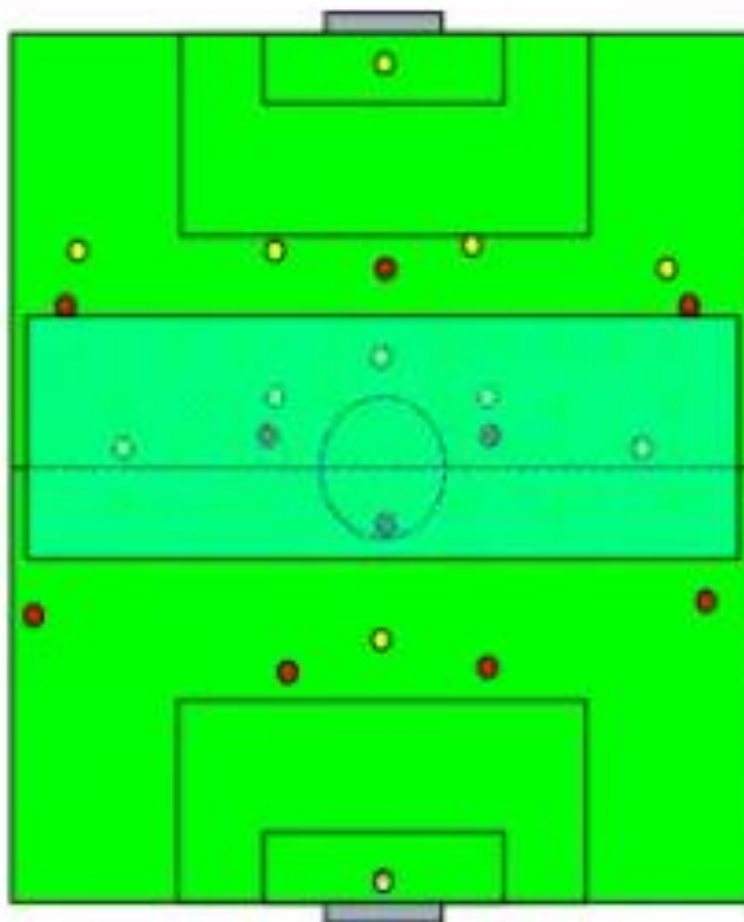
SISTEMA 1-4-3-3



ENFRENTAMIENTO CON 1-4-2-3-1

- ✓ Tiene situaciones muy ventajosas en línea delantera
- ✓ Tiene un claro desequilibrio negativo en el centro del campo.
- ✓ Tiene mucha superioridad en defensa

SISTEMA 1-4-3-3



ENFRENTAMIENTO CON 1-4-5-1

- ✓ Tiene situaciones muy ventajosas en línea delantera
- ✓ Tiene un claro desequilibrio negativo en el centro del campo.
- ✓ Tiene mucha superioridad en defensa

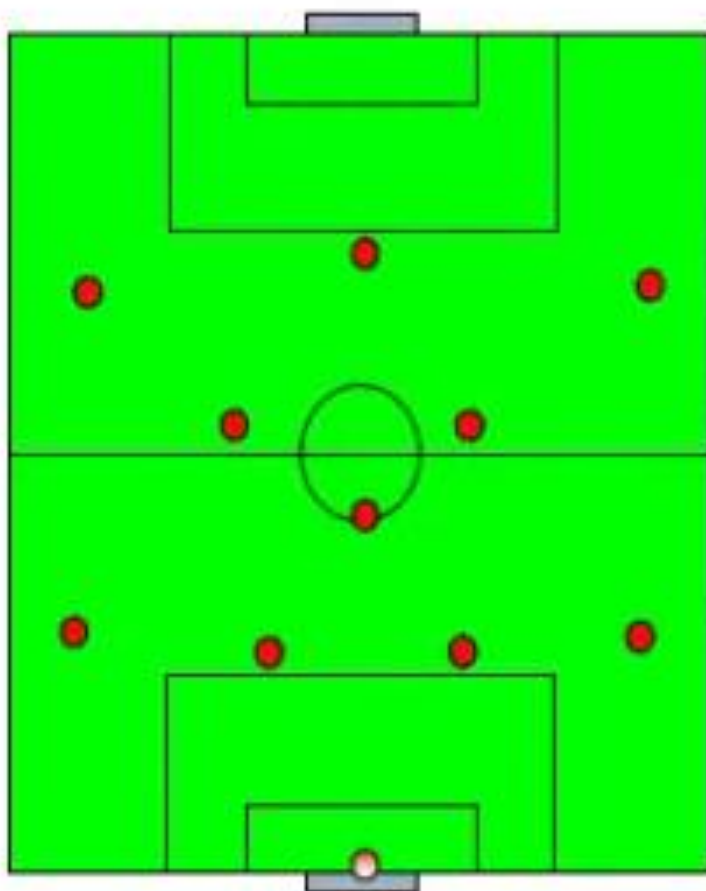
SISTEMA 1-4-3-3



ENFRENTAMIENTO CON 1-3-5-2

- ✓ Tiene situaciones muy ventajosas en línea delantera
- ✓ Tiene un claro desequilibrio negativo en el centro del campo.

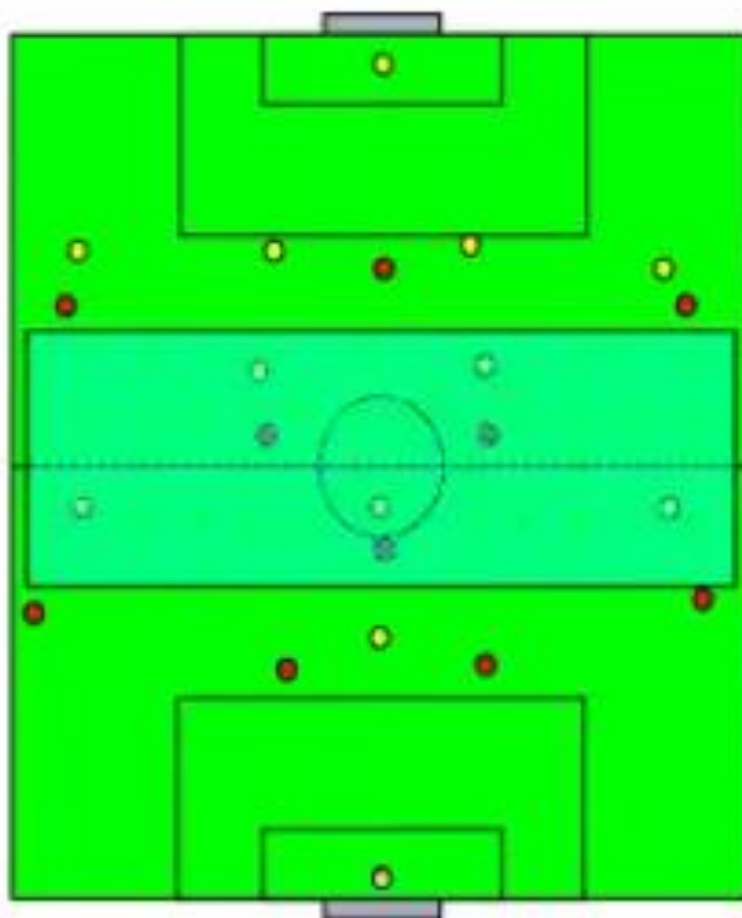
SISTEMA 1-4-3-3: Ejercicios interesantes



Ofensivos:

- ✓ Trabajo de circulación defensiva con incorporación de laterales
- ✓ Trabajo de movimientos entre punta y extremos
- ✓ Ejercicios de circulación de balón y líneas de pase, orientaciones, equilibrio, líneas de pase en el medio campo.
- ✓ Movimientos de los puntas: asociación en juego por alto y movimientos a banda, cruces y llegadas a zonas de remate
- ✓ Incorporación de los medias puntas en los espacios interiores
- ✓ Equilibrio zonal en el medio campo

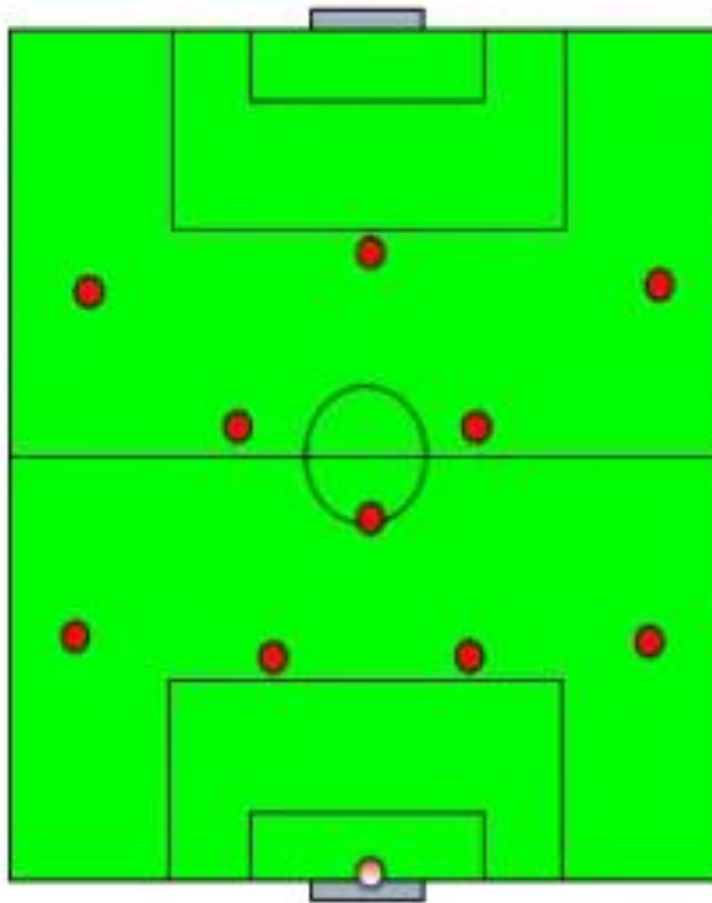
SISTEMA 1-4-3-3



ENFRENTAMIENTO CON 1-4-2-3-1

- ✓ Tiene situaciones muy ventajosas en línea delantera
- ✓ Tiene un claro desequilibrio negativo en el centro del campo.
- ✓ Tiene mucha superioridad en defensa

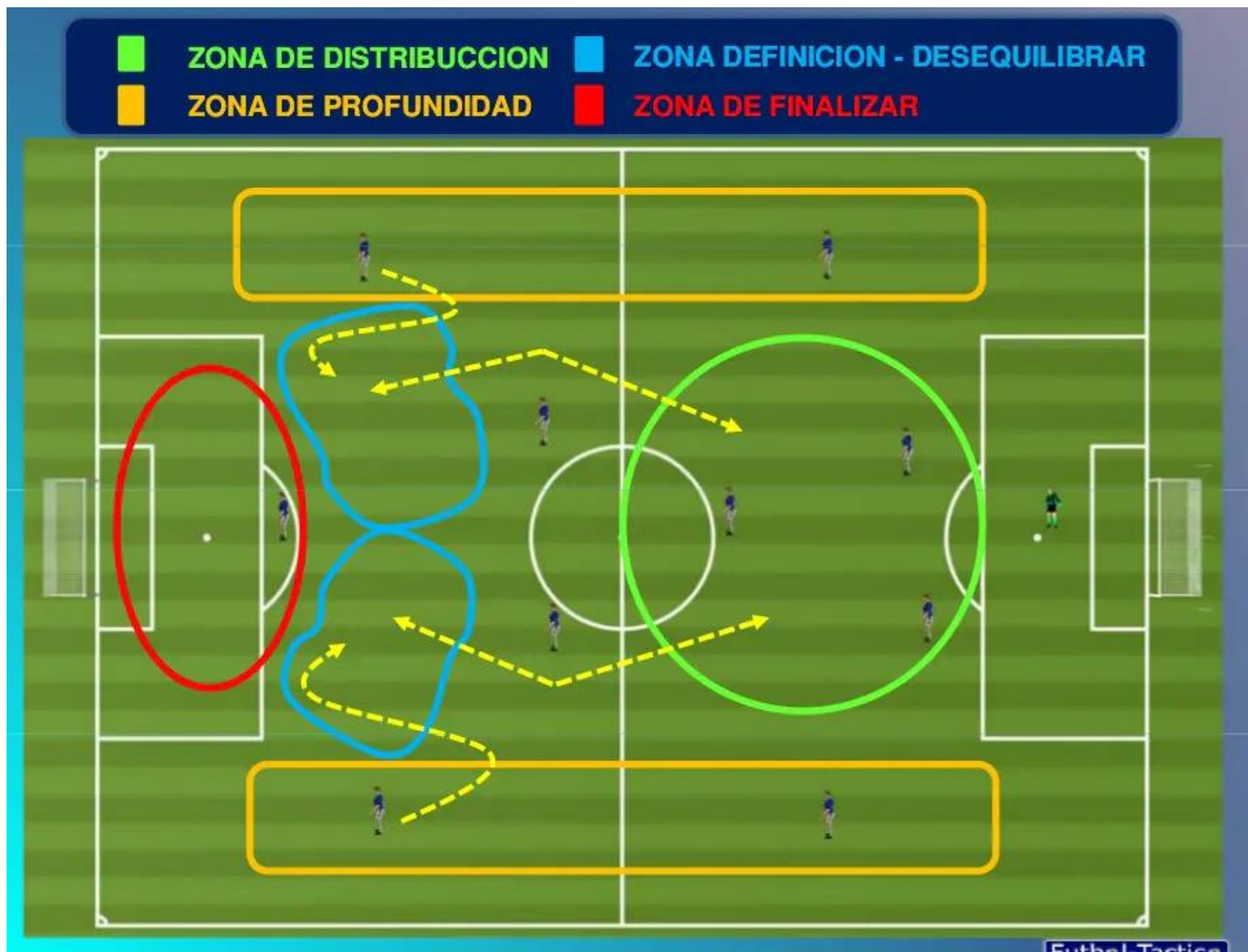
SISTEMA 1-4-3-3: Ejercicios interesantes



Defensivos:

- ✓ Trabajo defensivo de los puntas, presión y robo
- ✓ Trabajo de compensación defensiva de los puntas
- ✓ Trabajo en situaciones de inferioridad, repliegues
- ✓ Ejercicios de recuperación rápida tras pérdida de balón
- ✓ Trabajo de ayudas de los interiores a los laterales





La organización de táctica 4-3-3: la fase de construcción.

Una vez el equipo recupera el balón, el poseedor tiene el objetivo de consolidar la reconquista optimizando la fase de la construcción del juego.

El entrenador tendrá que organizar el flujo del juego del propio sistema de manera que el poseedor, teniendo en cuenta la actitud oponente, puede elegir entre una hipotética fase de construcción orientado a realizar un contraataque o iniciar un juego desde las posiciones propias del sistema mediante un ataque combinativo.

Reiniciación del juego de ataque cuando solo tenemos un único punto de referencia más allá de la línea del balón.

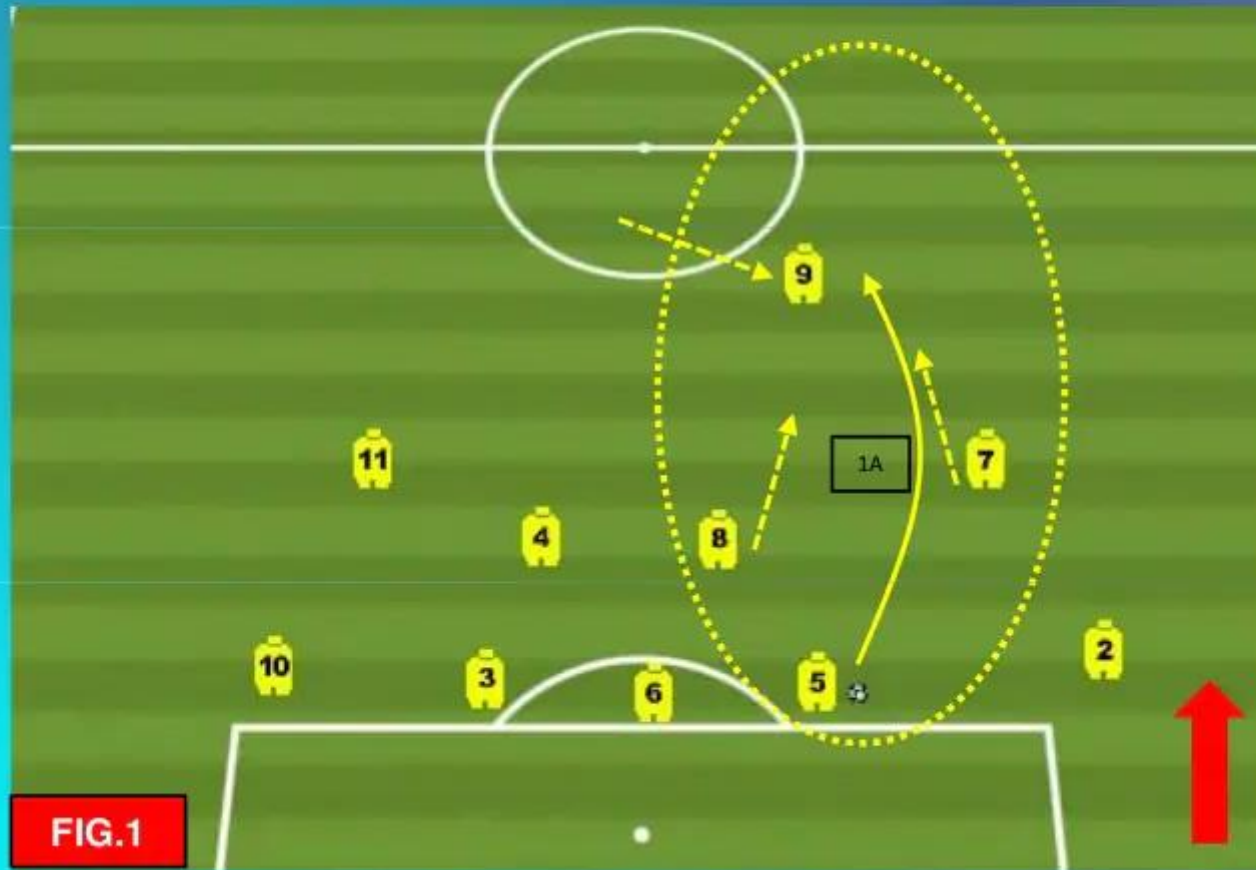
Dependiendo del número de jugadores que participan de forma activa en la fase defensiva, varia el número de posibles referencias ofensivas que pueden "apoyar la acción" una vez se ha recuperado el balón.

En este primer apartado analizaremos las soluciones factibles cuando la única referencia ofensiva es el delantero centro (ya que los dos extremos participan activamente en la fase de no posesión).

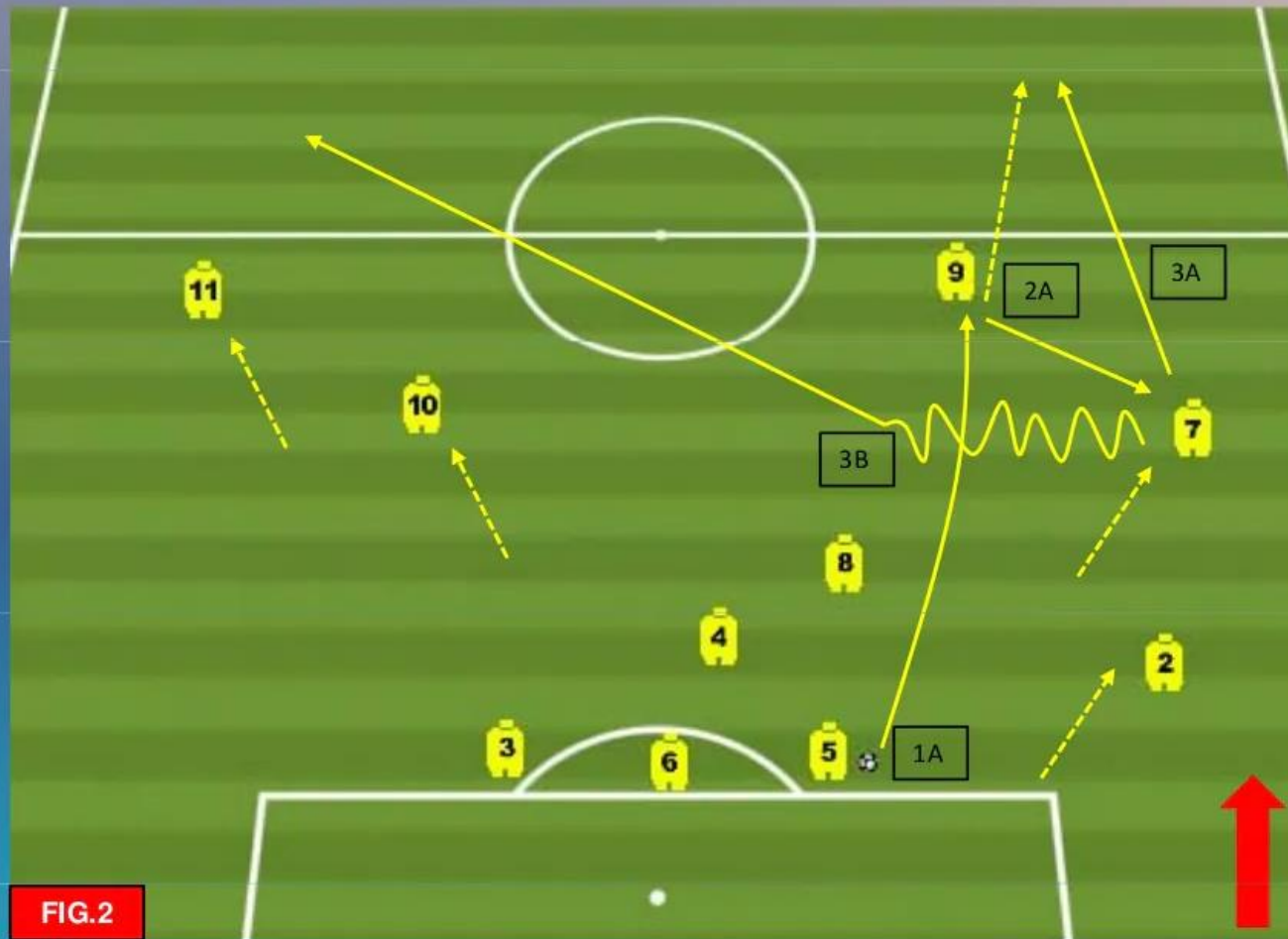
Cuando el número 5 recupera la pelota, ante una actitud agresiva de los adversarios el poseedor del balón en principio tiene como única solución una salida en largo hacia el único jugador debidamente orientado, el delantero centro N^º 9.

Cuando el 9 es el único jugador utilizado por el equipo para iniciar el juego realizado

Siendo el 9 la única opción utilizada por el equipo para anular el pressing realizado por los centrocampistas adversarios, es fundamental que este jugador optimice el momento y la zona del desmarque. Según el contexto táctico derivado de la oposición de dos equipos sobre el terreno, el delantero centro tendrá que decidir si realizar un desmarque hacia fuera, abriéndose o hacia el poseedor del balón.



En el caso de que el delantero centro realice el desmarque hacia uno de los lados, éste deberá recibir el apoyo del extremo de dicha zona, la continuación de la siguiente fase del juego puede ser como se ve en la figura 2.



Si el jugador nº 9 realiza un desmarque de apoyo hacia el centro y ligeramente a la derecha, el nº 8 hará un desplazamiento hacia él ofreciéndose mientras que el nº 7 se abre hacia la banda. Una vez el 8 está en posesión del balón, el jugador nº 7 deberá decidir si hace un desmarque en profundidad por banda o cortará hacia dentro. El nº 8 ahora puede optar por abrir al 7 o hacia la banda opuesta donde están los jugadores nº 11 y 10 (ver fig.3).

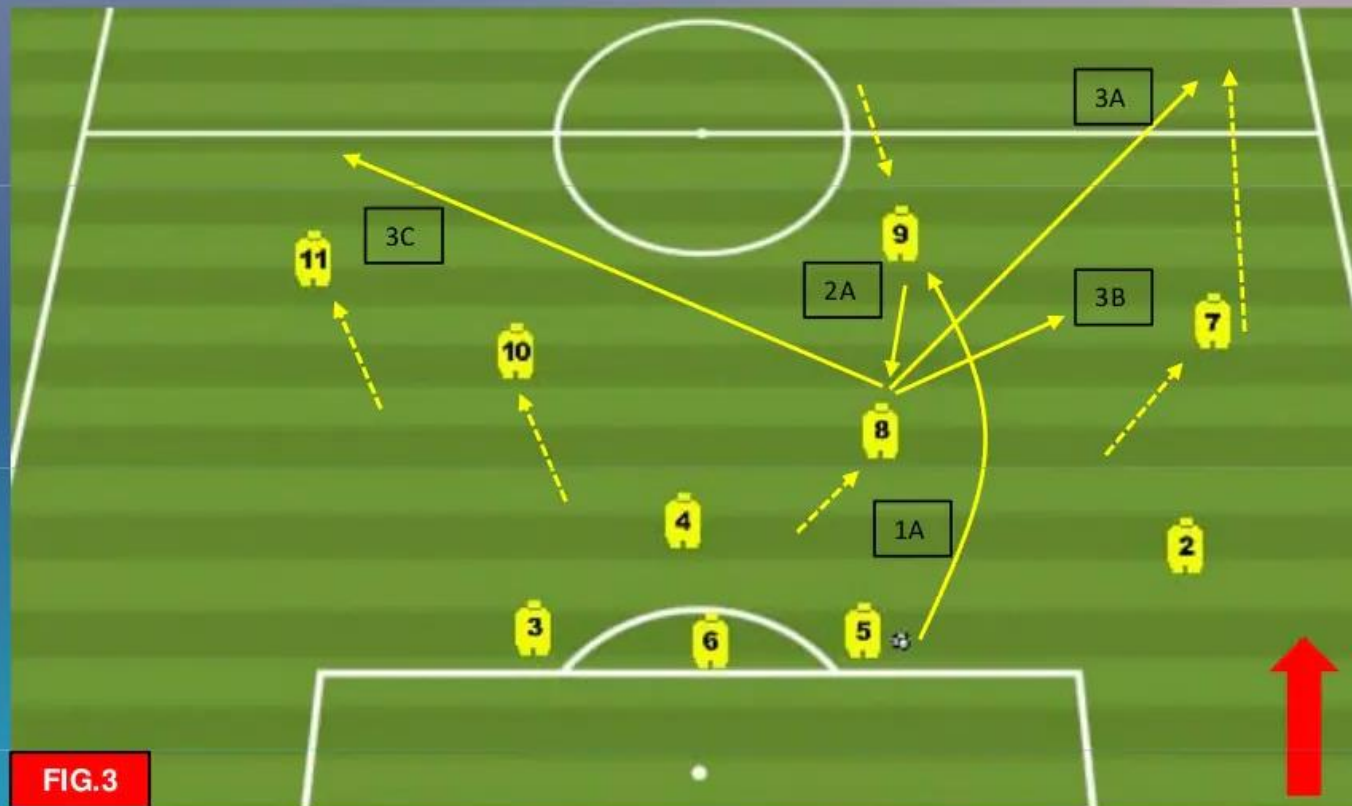


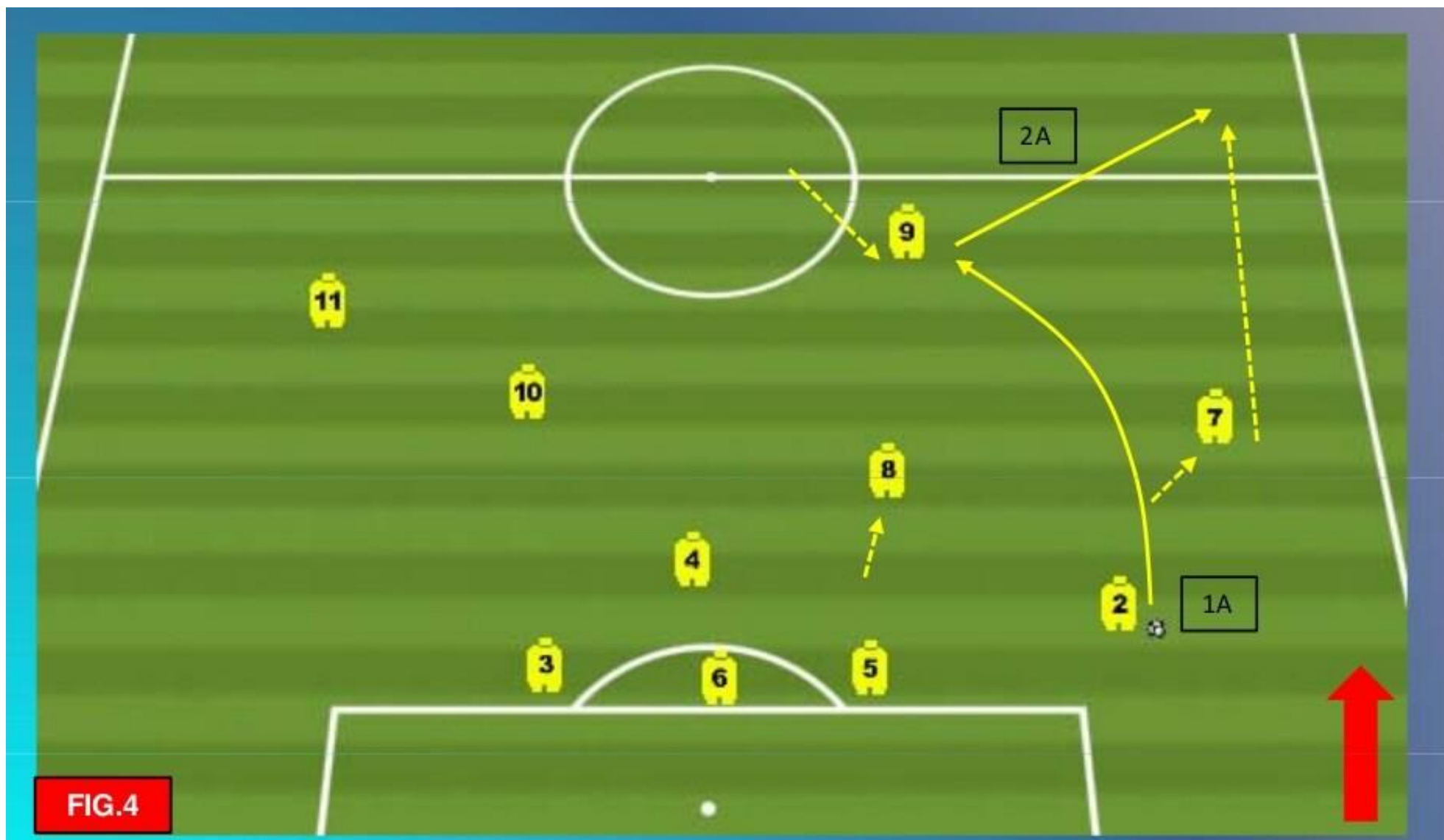
FIG.3

Incluso cuando el balón es recuperado por el jugador nº 2, la principal referencia para comenzar la construcción del juego es el delantero centro, ya que de esta forma eludimos el mediocampo rival.

El 9, como ya hemos visto, puede recibir tras un desmarque central o lateral. En caso de que opte por una apertura a banda, el nº 7 es el jugador más adecuado para apoyarle y este, una vez recibida la aprobación de su acción, tiene el objetivo de llevar la pelota dentro de la zona con el fin de devolverle el balón al 9 que ha realizado un desmarque en profundidad por su derecha o al otro extremo (nº 11) que sube rápido al campo contrario.

Sin embargo, cuando el delantero centro se desmarque a la zona central del campo es el nº 8 el que realiza el apoyo, mientras que el extremo sube para poder atacar en profundidad o, con realiza un desmarque hacia el interior de la zona a la zona de finalización.

Otra opción para desarrollar el contraataque, utilizable en función del contexto que haya sobre el terreno de juego, es que el nº 9 tras recibir el pase del nº 2 en lugar de descargar el juego sobre el nº 8, pasa con un solo toque al desmarque a banda realizado previamente por el nº 7 (Fig. 4) . Para utilizar esta posibilidad, practicado de una forma más natural cuando solo hay dos referencias ofensivas, es fundamental que el extremo derecho tenga una gran velocidad de desmarque de ruptura.



Reiniciación del juego de ataque cuando solo tenemos dos puntos de referencia más allá de la línea del balón.

Tener dos puntos de referencia significa poder realizar el contraataque pudiendo contar con dos jugadores capaces de recibir la pelota de los compañeros. Bajo esta perspectiva es necesario organizar los movimientos de los dos posibles receptores para que estén coordinados entre sí y dar funcionalidad a sus movimientos.

Por regla general, los dos atacantes deberán desplazarse a dos líneas de profundidad distintas con el fin de proporcionar el poseedor del balón la alternativa de jugar un balón en largo o de un pase más cercano. El entrenador además de hacer referencia a los dos atacantes el entrenador deberá hacer hincapié en los posibles apoyos combinados que faciliten el poder realizar un contraataque coordinado.

Si la bola se recupera en la zona central por el jugador nº 5, tendríamos las siguientes opciones de juego: 1a) lanzar al nº 9, que sirve como una referencia más avanzadas, y 1b) pase al nº 7 que se desmarca de las líneas contrarias. (fig.5). A diferencia de la situación representada en el apartado anterior, en donde el delantero centro elegía entre un desmarque de apertura y otro de apoyo, en este caso el nº 9 se mueve hacia el exterior con el fin de acercarse a 7.

Si el 5 juega con el 7, este último conducirá la pelota entre líneas y deberá decidir si quiere optar por finalizar la jugada con el 9 que mientras tanto se ha abierto a la banda y posteriormente desplazado en profundidad o continuar el juego con el otro extremo (nº 11) para subir la pelota por la izquierda.

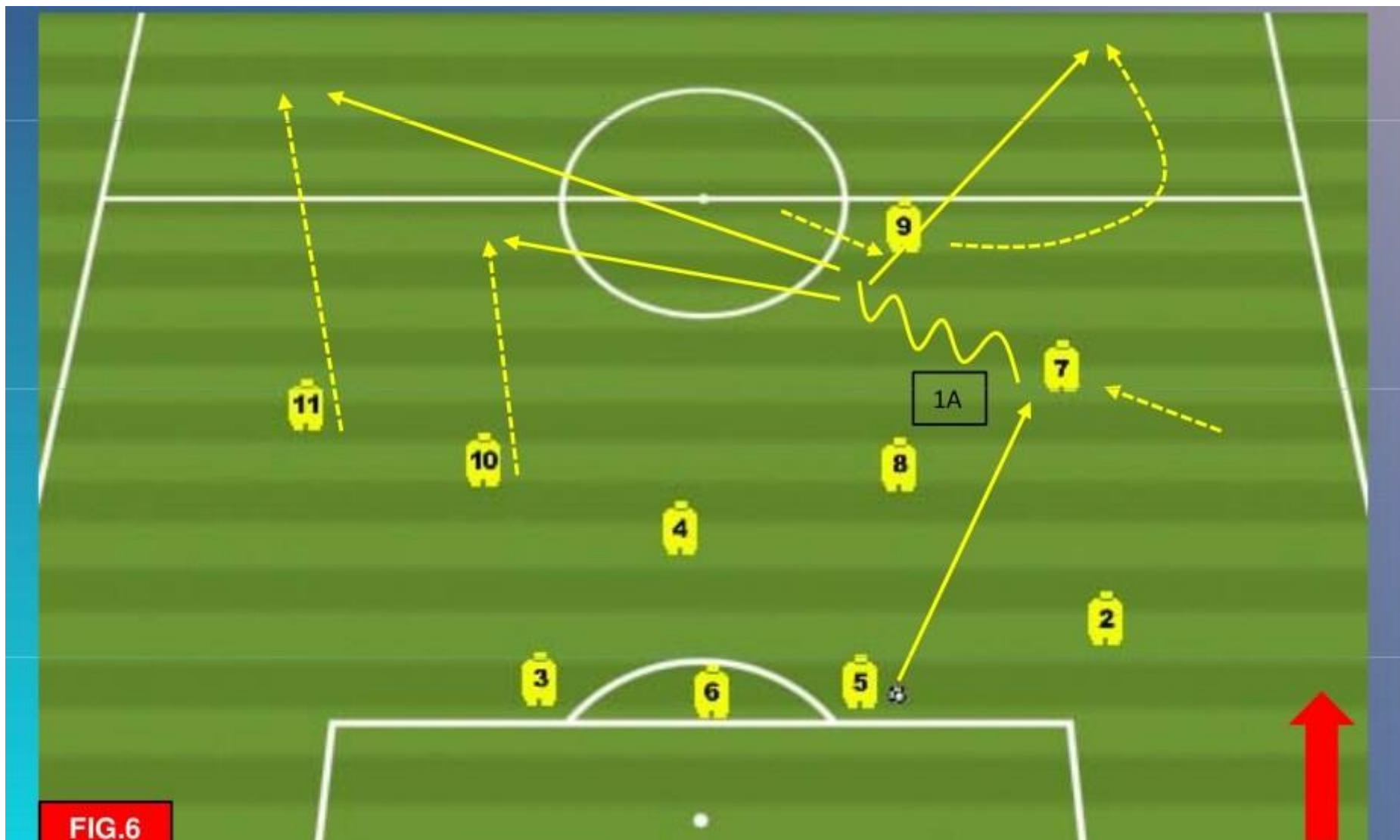


Si, no obstante, el nº 5 opta por realizar un lanzamiento largo al nº 9, el jugador 7 continúa su movimiento hacia el interior para apoyar al 9. Una vez que el jugador nº 9 pase al 7 tendremos las mismas opciones que las vistas en la figura 6.

Si el equipo recupera el balón en la zona lateral, la organización de las distintas opciones para continuar la fase de ataque no cambian.

El nº 2 podrá lanzar al nº 9 que desplazándose hacia fuera, y acercándose al 7 , se desmarca por la banda o realiza un pase rápido al 7 que después de haber realizado un movimiento de acercamiento al 9 se desplaza hacia dentro entre las líneas adversarias.

Las posibles evoluciones de la reanudación del juego son las ya vistas anteriormente en la Figura 6, aunque hay que destacar que la posición más alejada de un tiro directo del 9 no le permite realizar un ataque en profundidad con el objetivo de realizar un lanzamiento a puerta sino que su posición lateral le llevará más bien a realizar un centro.



Construcción del juego por ataque combinativo del balón.

Tras describir el flujo del juego a desarrollar en el caso de realizar un contraataque en profundidad, vamos a proceder a dar unas orientaciones para el caso en el que el equipo contrario se repliegue rápidamente o se decida empezar la jugada desde el principio. En estos casos la prioridad es desarrollar una maniobra de mantener la posesión del balón mediante la ataque combinativo de forma que le permita al equipo ganar terreno superando la oposición de la línea de medios rival, y llegar a la finalización de la jugada.

De la misma forma que en el párrafo anterior hemos desarrollado planes y soluciones para el contraataque, podemos desarrollar un plan de rutas de movimientos de desmarque y sus momentos de realizarlos en virtud de los objetivos tácticos que el equipo debe lograr.



En vista de ello se estima conveniente no involucrar, al menos mientras se considere oportuno, a los atacantes y a los medios 8 y 10 en la circulación del balón. La participación de ellos en la circulación del balón podría crear confusión y ambigüedad en las tareas de estos últimos pudiéndoles resultar difícil entender si debe realizar los desmarques de apoyo o ruptura.

Las principales opciones de juego a disposición del defensor central son, desde el punto de vista de la circulación de balón para la creación de juego de ataque, pasar al nº 2 (opción 1a), al otro central (opción 1b), o al medio central (opción 1c) (Fig.8)



Las principales opciones de juego a disposición de los defensores laterales son esencialmente dos: pase al defensa central (1ª opción); o al medio central (Opción 1b).

Por supuesto, estas son orientaciones generales, luego habrá que dar a los jugadores unas orientaciones más precisas en función de la táctica que el rival tenga en ese momento.

Cuando a causa de un reinicio de juego o un repentino retroceso del rival resulta evidente la necesidad de realizar un ataque combinado, el 4-3-3 permite la creación de unas cadenas funcionales de juego derivadas de la disposición en rombo y/o triángulo de algunos de sus componentes.

En la figura 9 se evidencian algunos de estos triángulos y rombos. La figura 10 representa uno de los muchos caminos de juego factibles con el 4-3-3 en la fase de ataque.



Si el 2 es el poseedor del balón, el 8 se mueve para recibir el balón a los pies, el 5 realiza una diagonal para poder recibir abajo, mientras que el 4 se coloca en línea de pase para poder recibir un pase por el medio.

Si 2 realiza un pase al 8, este puede descargar el juego con seguridad sobre el 5 que a su vez puede continuar el juego lateralmente sobre el 4 (como se muestra en la figura) o haciendo llegar el balón al 6 si uno de los puntas adversarios presiona en la línea de medios. La acción de juego puede entonces continuar sobre el 3, ganando terreno sobre el rectángulo de juego.

Si los rivales son lo suficientemente agresivos como para no permitir la continuación del juego sobre el 6 sobre el 3 (como se muestra en la figura 10) el defensor central izquierdo, habiendo variado las situación tácticas sobre el terreno, podrá forzar una salida a largo como se muestra en el siguiente apartado.



Futbol-Tactico

Salida en largo.

En líneas generales, la fase de desarrollo de la construcción de juego mediante un pase largo es un arma táctica útil en el caso de que el equipo, después de haber realizado correctamente la transición defensa-ataque y consolidado la recuperación de la pelota, tiene dificultades para superar la oposición (pressing) de mediocampo rival.

En particular, podemos creer que un equipo colocado con el sistema 4-3-3, gracias al hecho de tener tres centrocampistas y dos alas que proporcionan amplitud, pueden ser capaces de superar la oposición de un equipo que despliega en el terreno de juego un gran centro del campo, sin tener que utilizar el juego en largo, veremos de todos modos ciertos principios a seguir con el fin de utilizar eficazmente el juego largo.

En estos casos, la maniobra se orienta hacia el punta, el equipo cierra el espacio de caída del balón para crear las combinaciones y acciones preparatorias.

En la figura 11 proponemos una serie de acciones de juego después de que el defensor central de 5 juegue en largo con el delantero centro 9:

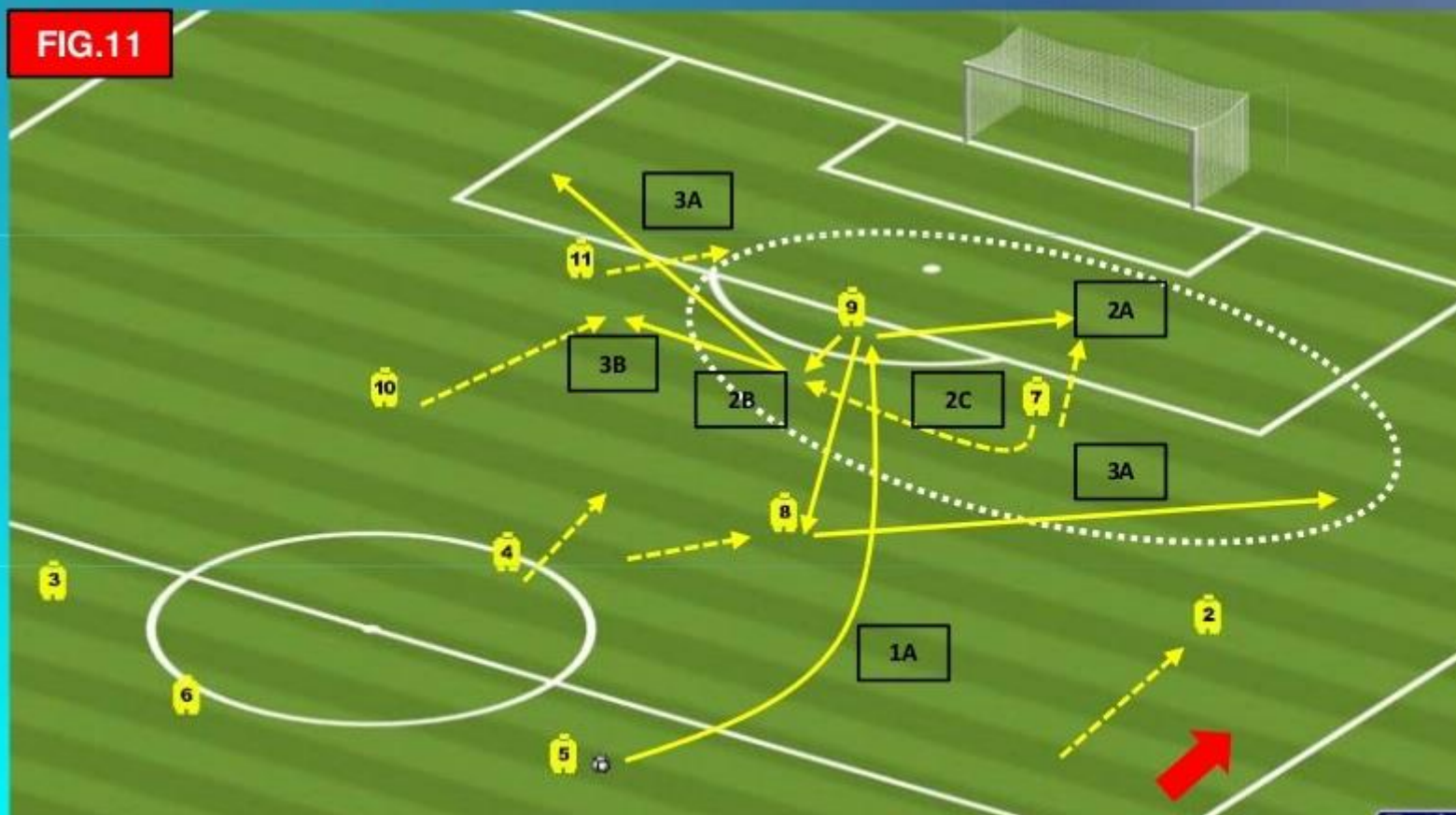
El extremo nº 7 decide si ir a recibir el balón en profundidad (opción 2a) o entre líneas (opción 2b).

El medio nº 8 sube ofreciéndose al 9 para recibir un posible pase (opción 2c) que continuaría con otro pase al lateral nº 2, que a su vez subió a ocupar el espacio liberado por el anterior movimiento del extremo.

En el lado débil del campo el 11 y el 10 tienen que estar preparados para atacar en profundidad en el caso de que el 7 reciba el balón ente líneas.

En los próximos artículos analizaremos en profundidad las posibles formas de finalizaciones del 4-3-3

FIG.11



La organización táctica del 4-3-3 la finalización por banda

Tras analizar la fase de construcción vamos a pasar a examinar algunos ejemplos de desarrollo de juego mediante maniobras diseñadas para acabar por banda. Los ejemplos son generales y no se tiene en cuenta el sistema del adversario. Vamos a partir de la hipótesis de que los adversarios están colocados y defienden en su mitad de campo. En general se puede decir que con el sistema 4-3-3 es posible desarrollar combinaciones en banda en la que se utiliza preferentemente la cadena lateral, mezzali (es el puesto que en tu artículo llamas centrocampista más adelantado) y extremo.

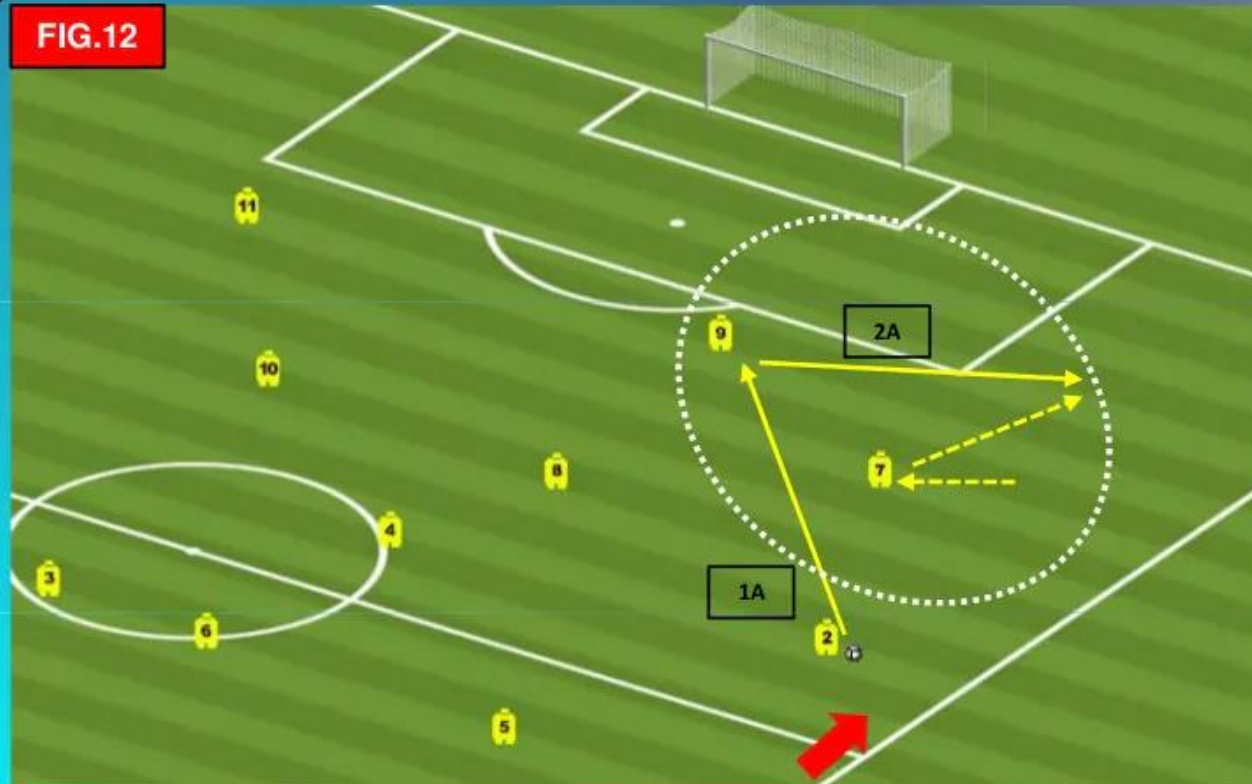
Ataque lateral con el extremo.

Para poder romper por banda con nuestros extremos es indispensable crear primero un espacio que permita luego a nuestros atacantes recoger el balón en profundidad. La forma más fácil de poner en marcha al extremo es forzar un cambio de juego al lado débil del campo. Esta solución es viable cuando nuestro tridente ofensivo se enfrenta a una línea de 4 defensas que defiende en zona. En esta situación se puede aprovechar la distancia que separa el cuarto defensor de nuestro atacante en el lado débil.

deón.

Atacar por el lado fuerte presupone jugar con un primer objetivo de crear las condiciones esenciales para poder lanzar al extremo en profundidad. Con el lateral en posesión del balón en nuestra primera mitad del campo es posible desarrollar combinaciones que se representan gráficamente en las figuras 12,13 y 14

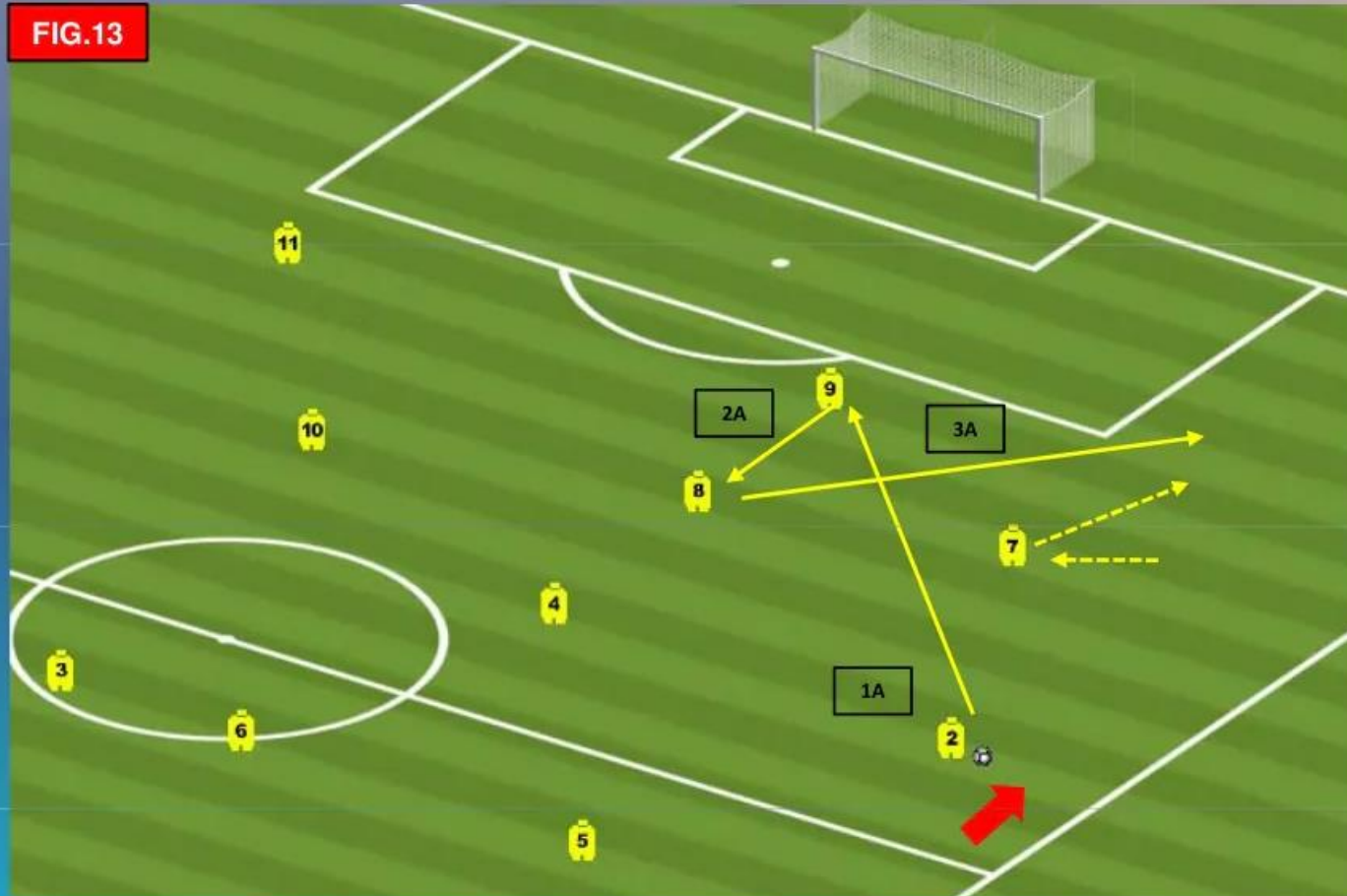
En el primer caso vemos que el delantero centro efectúa un desmarque de apoyo para recibir el balón del lateral y luego mandárselo al extremo en profundidad. (Fig.12).



Futbol-Tactics
Planes y tácticas para fútbol y fútbol sala

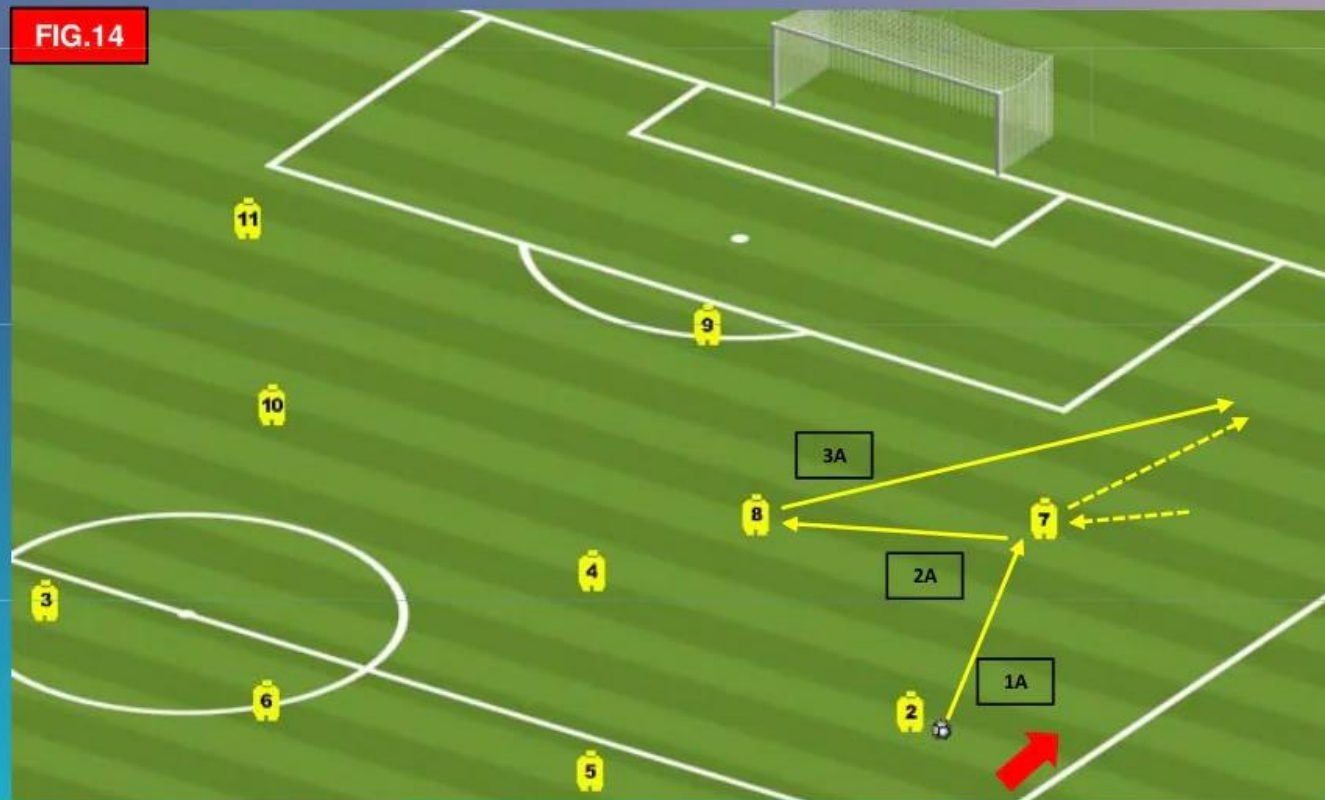
En el segundo ejemplo (Fig.13), el extremo es lanzado por el mezzali (que anteriormente ha servido de válvula de escape para el delantero centro). Este segundo ejemplo está relacionado con un retraso en la lectura de las acciones realizadas por el ala que no está en condiciones de atacar en profundidad cuando el balón está en posesión del delantero centro.

FIG.13



La figura 14 muestra un ejemplo más de una combinación entre el extremo y el mezzali. El extremo realiza un apoyo al poseedor del balón después de haber efectuado una finta de desplazamiento (simulo que rompo para luego venir a apoyar). En el caso de que la finta desoriente al lateral contrario, el extremo podrá recibir sin problemas y conducir el balón entre líneas con el objetivo de buscar un pase “filtrado” para un compañero como veremos en los siguientes artículos ("la organización de tácticas de 4-3-3: terminar en filtro "). Si el lateral continúa la presión sobre el extremo, éste tendrá espacio para atacar a su espalda, por lo que después de recibir el balón jugará un pase de “escape” sobre el centrocampista para desmarcarse en profundidad y poder recibir nuevamente el balón. (fig.14).

FIG.14



Existen otras posibilidades para atacar por banda con el extremo derivados de las combinaciones extremo-delantero centro-extremo o incluso de un inmediato lanzamiento en profundidad del lateral tras un desmarque de ruptura del extremo después de realizar una finta de desplazamiento de apoyo.

Ataque por el lateral con el mezzali.

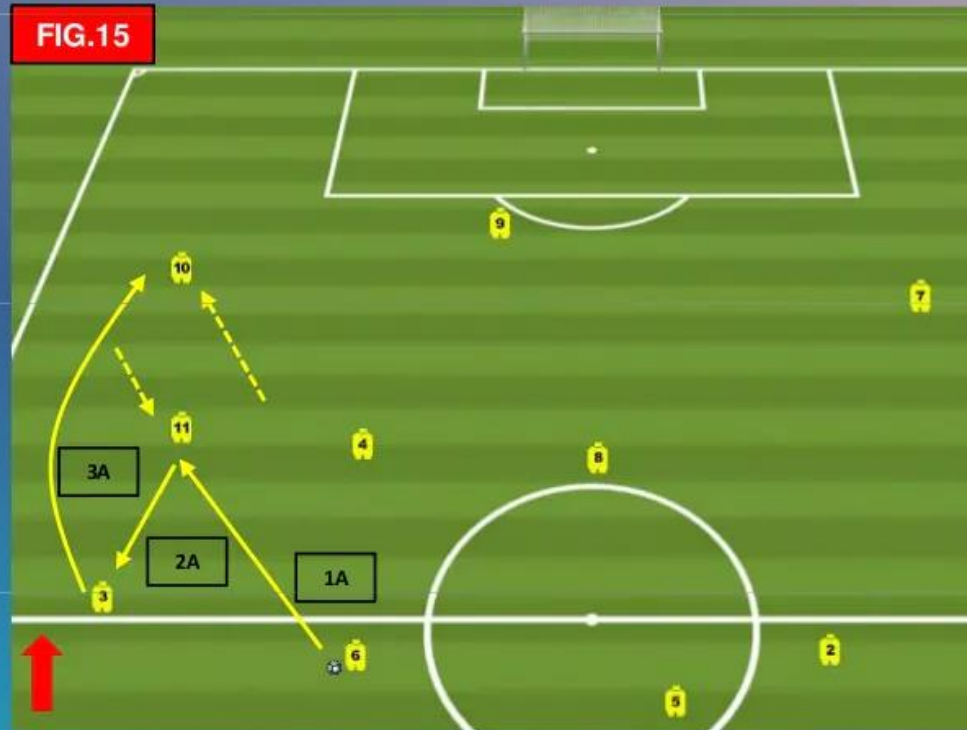
Una interesante variable táctica utilizada con el 4-3-3 es aquella que permite atacar las zonas de banda a través de los movimientos de desviación de los mezzalis.

Es posible realizar estas jugadas por el lado fuerte y por el débil, tanto cuando el balón está en posesión del defensor lateral como del centrocampista e incluso del defensor central.

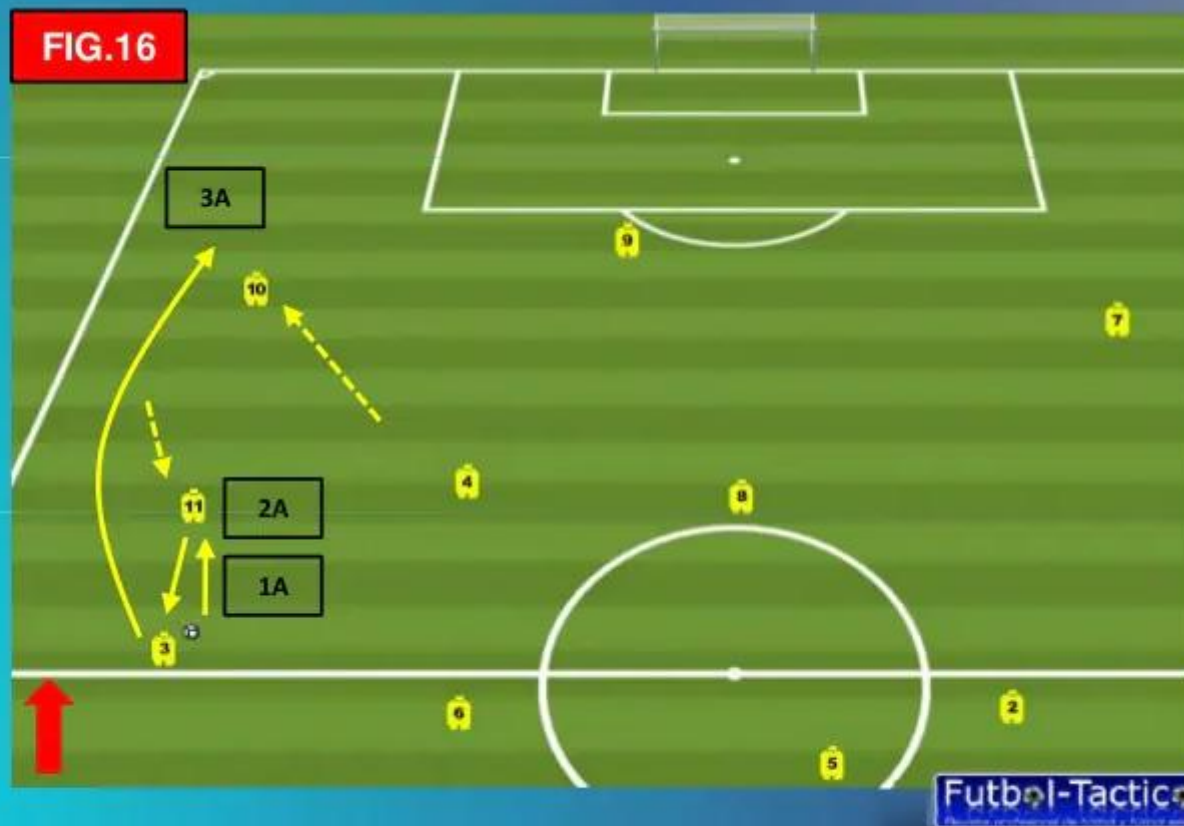
En representaciones gráficas que aparecen a continuación se pueden ver algunas acciones encadenadas. Analizando estos ejemplos se puede describir las diversas opciones de juego a disposición de cada jugador y, por tanto, la variabilidad del desarrollo ofensivo del 4-3-3.

En la figura 15, el defensa central de la izquierda pasa el extremo que ha bajado a apoyarle llegando por debajo del defensor oponente. El extremo realiza un pase al lateral que lanza al mezzali que ha realizado un desmarque de ruptura al espacio libre dejado en banda.

FIG.15



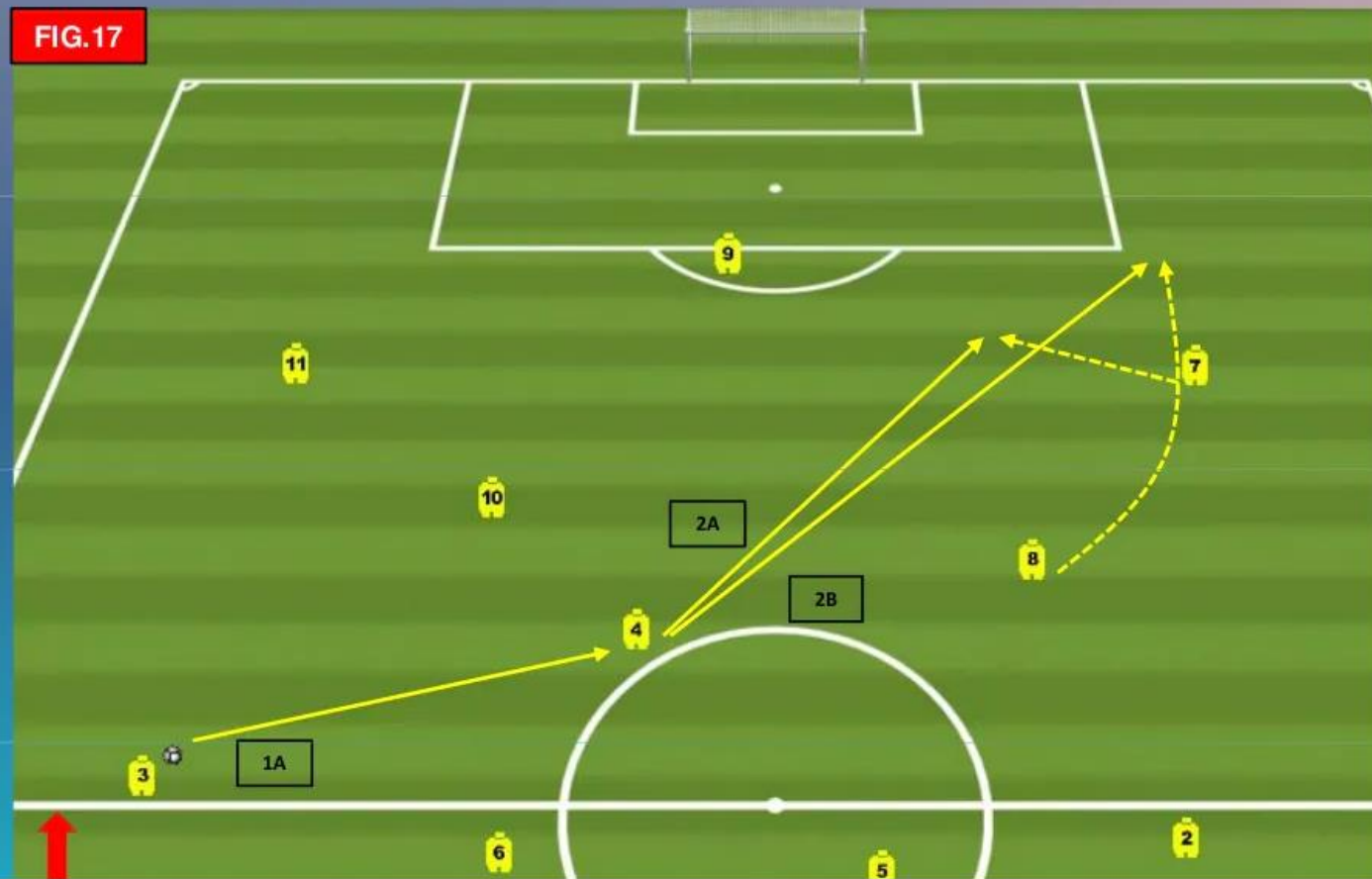
El desarrollo representado en la figura 16 sigue los mismos principios que la anterior con la única diferencia de que ahora es el lateral el jugador que inicia la cadena de jugadas.

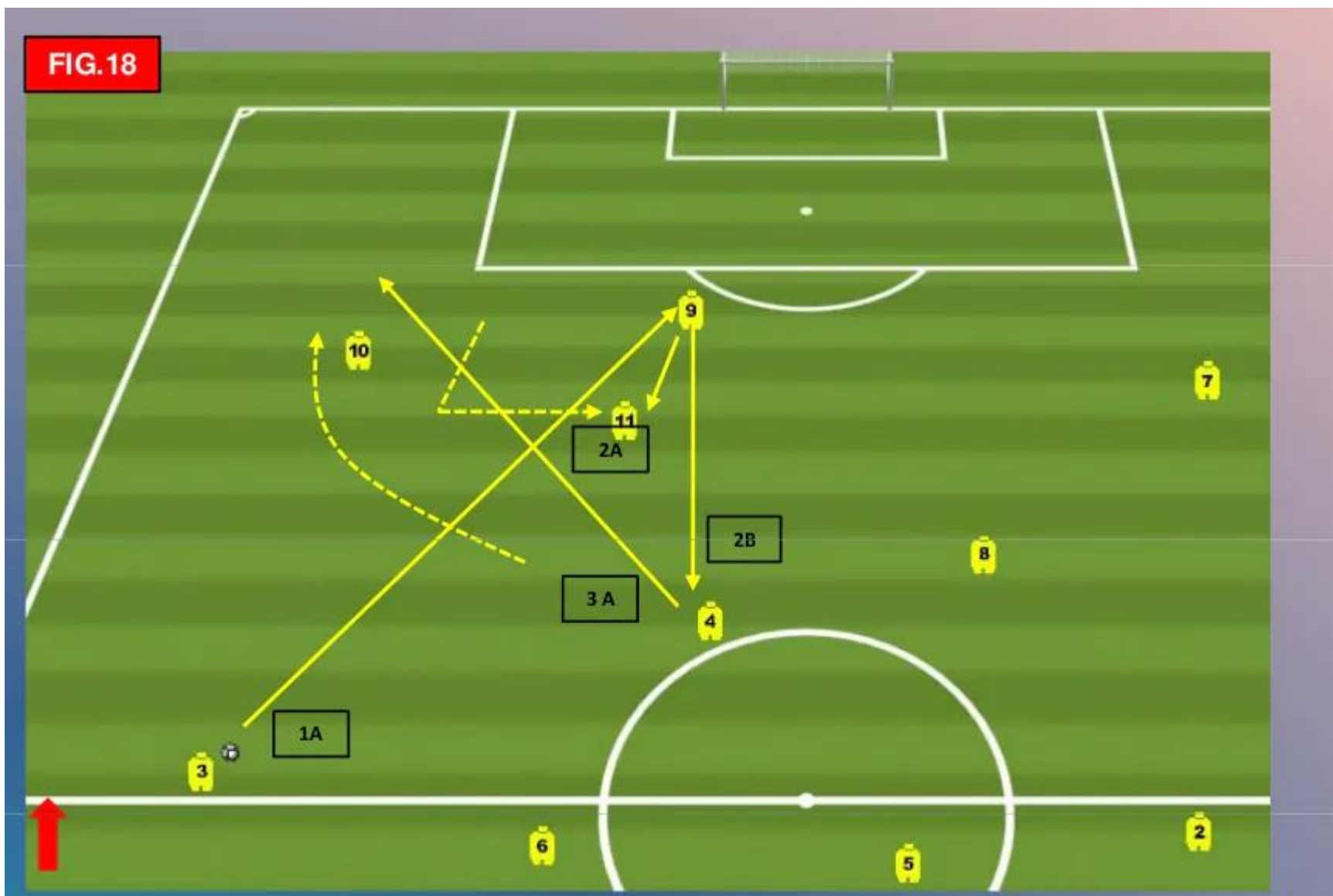


La figura 17 muestra un movimiento de cambio orientación sobre el lado débil, mientras que las jugadas representadas en las figuras 18 y 19 en las que interviene el centrocampista central, hace intervenir al mezzali.

Concluimos los movimientos de ataque lateral del mezzali con la jugada descrita en la figura 20 en la que es el delantero centro el que tras un desmarque de apoyo juega sobre el desmarque del 10.

FIG.17







DT ARMANDO VILLEGAS
@DTARMANDOVILLEGAS

<https://www.facebook.com/dtarmandovillegas> t.me/dtarmando

Ataques por banda mediante el lateral.

Una de las cualidades del sistema 4-3-3 es la de contar con una cadena lateral formada por tres elementos (defensor lateral, centrocampista interior y extremo). Las subidas del defensor lateral por encima de la línea del balón, para hacerle participar activamente en el desarrollo de maniobra ofensiva, son sin duda una importante alternativa de juego cuando es necesario eludir el dispositivo defensivo rival.

Las figuras 21, 22, 23 y 24 muestran algunas posibles soluciones

